 Justičná akadémia
Slovenskej republiky

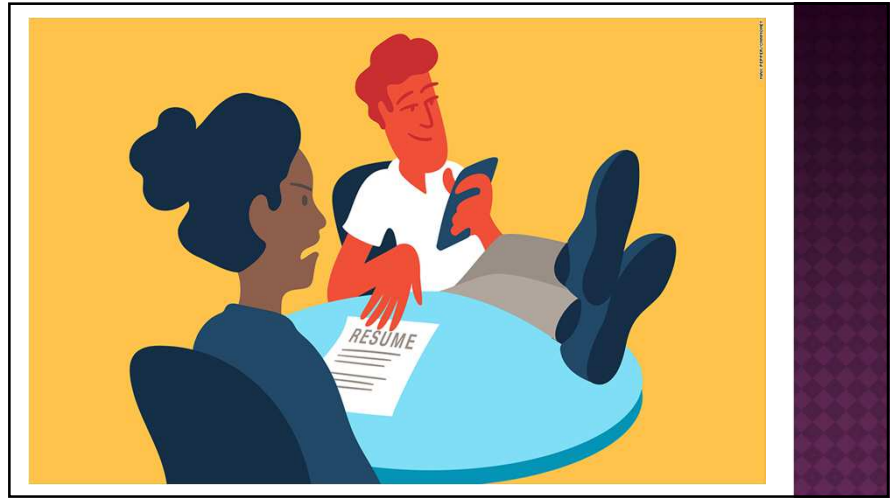
APLIKÁCIA PROBAČNÝCH PROGRAMOV V PRAXI


JA Pezinok, ÚPV Banská Bystrica, KS Košice

September - október 2018
Samuel BURSÝ
Vladimír CEHLÁR

ROLA PROBAČNÉHO A MEDIAČNÉHO ÚRADNÍKA VO VZŤAHU K PROBAČNÝM PROGRAMU

- ✓ Mandát PaMÚ
- ✓ Rola a postavenie PaMÚ v procese probácie
- ✓ Kompetencia, kompetentnosť & probačný program
- ✓ Prevencia alebo probačný program?
- ✓ Výstupy z probačných programov a očakávania
- ✓ Prínos vedeckých poznatkov alebo výskumom riadená prax
- ✓ Aplikácia v podmienkach SR





REKAPITULÁCIA VO VZŤAHU K IPŠ

The slide features four 3D question mark icons, each with a white figure holding it, arranged in a square pattern. The text "REKAPITULÁCIA VO VZŤAHU K IPŠ" is centered in the middle of the slide in a purple font.

INŠTITÚT PREDBEŽNÉHO ŠETRENIA

Probačný a mediačný úradník na základe písomného pokynu prokurátora alebo sudcu zabezpečí nevyhnutnú intervenciu vo vzťahu k obvinenému za účelom možnosti uloženia povinnosti spočívajúcej najmä v príkaze podrobiť sa:

- sociálnemu výcviku
- psychologickému poradenstvu
- podrobiť sa liečeniu na návykové látky
- psychoterapii
- inému výchovnému programu.

INŠTITÚT PREDBEŽNÉHO ŠETRENIA

- a) Jazykové a kognitívne schopnosti
- b) Psychický stav
- c) Vonkajšie faktory
- d) Motivácia
- e) Návrh intervencie, ktorý je vhodný do probačného programu



REKAPITULÁCIA VO VZŤAHU K HODNOTIACEJ TABUĽKE RIZIKA



HODNOTIACA TABUĽKA MANAŽMENTU RIZIKA

Cieľom prípadového manažmentu zameraného na riziko je zabezpečiť identifikáciu a spoznanie rizikových faktorov za účelom zníženia alebo eliminovania možného rizika.

I. Hodnotiacia tabuľka manažmentu rizika sa skladá zo 14 faktorov v bodovej škále od 0 do 2 a zo 4 faktorov v bodovej škále od 0 do 1. Sledované faktory sú zvolené ako indikátory všeobecného rizika.

II. Hodnotiacia tabuľka manažmentu rizika sa aplikuje najmä pri

- a) podmienčnom odklade výkonu trestu odňatia slobody s probačným dohľadom a
- b) podmienčnom prepustení z výkonu trestu odňatia slobody s probačným dohľadom

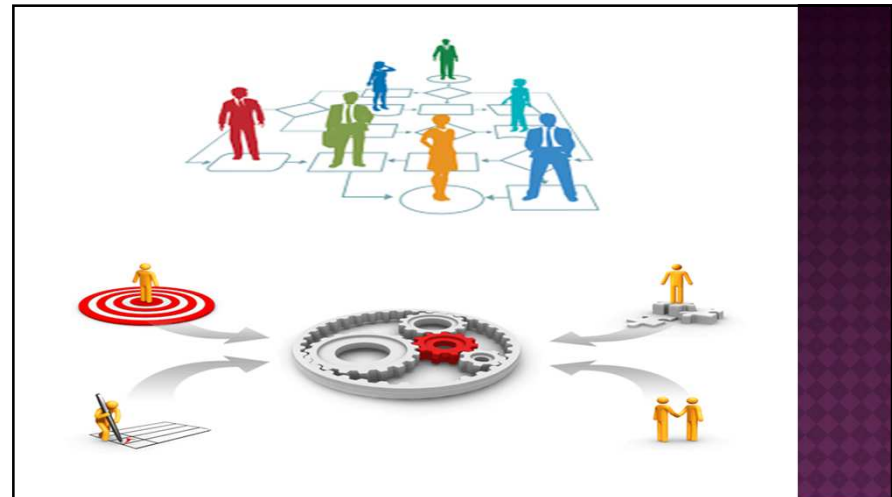
HODNOTIACA TABUĽKA MANAŽMENTU RIZIKA

Určovanie frekvencie probačných stretnutí

Ide o proces, ktorý je determinovaný individuálnymi špecifikami prípadu a spáchaného trestného činu, ktoré sú pre daný prípad relevantné. Frekvencia probačného stretnutia u probačného a mediáčného úradníka sa spravidla určuje v rozsahu:

- a) od jedného až do štyroch mesiacov, ak odsúdený vykazuje nízku prioritu,*
- b) od jedného týždňa do jedného mesiaca, ak odsúdený vykazuje vysokú prioritu.*

Frekvencia probačných stretnutí je meniteľná, ak u odsúdeného dôjde k zmene v dynamickej oblasti, ktorá je prezentovaná psychosociálnymi aspektmi. V tomto prípade probačný a mediáčny úradník opätovne prehodnotí nové poznatky prostredníctvom tabuľky manažmentu rizika. Ak dôjde k zmene priority, určí novú frekvenciu probačných stretnutí, ktorá zodpovedá aktuálnej situácii.



VYUŽÍVANIE METÓD A TECHNÍK PROBAČNEJ PRÁCE S ODSÚDENÝMI

Zásady prístupu behaviorálne orientovaného PaMÚ

- ✓ Orientácia na správanie - PaMÚ uvažuje/vyhodnocuje príčiny
- ✓ Orientácia na riešenie - znalosť súčasného stavu a budúcnosť
- ✓ Krok za krokom - postupné dosahovanie menších cieľov
- ✓ Flexibilita - pokúsiť sa vnímať svet očami klienta
- ✓ Orientácia na budúcnosť - stanovenie budúcich cieľov

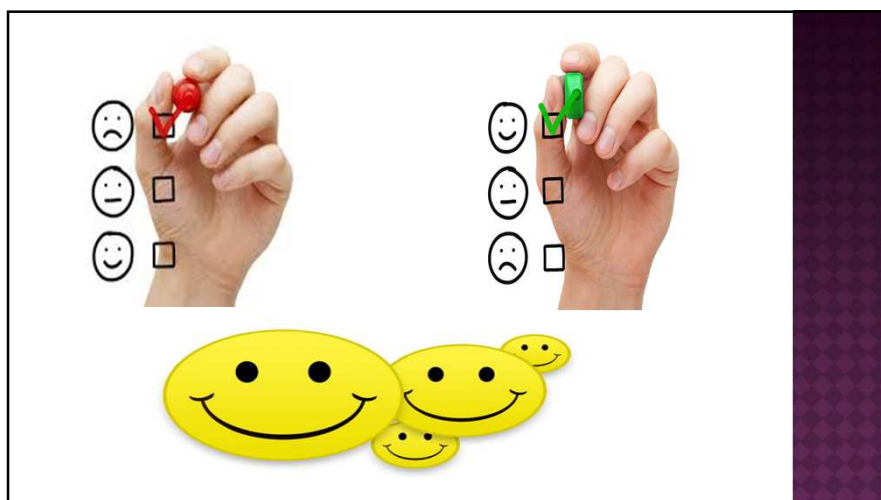
Kognitívno - behaviorálny prístup

Behaviorálne techniky sú zamerané na elimináciu nevhodných vzorcov správania na prijateľné, akceptované správanie.

Kognitívne techniky sú orientované na dosiahnutie zmeny v uvažovaní a na pochopenie mechanizmov, ktoré môžu viesť k recidíve.

APLIKÁCIA PROBAČNÉHO PROGRAMU PRI PRÁCI S ODSÚDENÝMI

Odborníci tvrdia, že budúce správanie je možné predpovedať na základe predchádzajúceho konania. Týmto pravidlom sa riadi aj oblasť prevencie, kde sa dá akceptovateľným spôsobom prostredníctvom otvorených a overovacích otázok zistiť čiastočnú mieru možných alebo existujúcich faktorov recidívy. PaMÚ sa pýta na kroky z blízkej minulosti, ktoré probant podnikol, a na dôvody, ktoré ho k tomu viedli. „*Čo by ste urobili, keby ste sa dostali do takejto situácie?*“



Riziko recidívy sa posudzuje na základe informácií o danom trestnom čine, o predchádzajúcich trestných činoch ale aj aspektoch sociálnej integrácie

Pozornosť sa sústreďuje

- a) na oblasti, ktoré síce vykazujú neuspokojivý stav, ale sami o sebe nemusia byť rizikové,
- b) na každú relevantnú oblasť, ktorá v danom prípade môže predstavovať riziko recidívy,
- c) na oblasť rizika recidívy, či je irelevantná alebo protektívna z pohľadu prispievania k zníženiu rizika recidívy.

Program rizika recidívy PaMÚ realizuje najmä v prípadoch, kde odsúdený vykazuje vysokú prioritu a po individuálnom zvážení na základe intervenčnej potreby aj v prípade nízkej priority.

PROGRAM NA POSÚDENIE INTERVENČNEJ POTREBY RIZIKA RECIDÍVY

- ✓ Informácie o postoji k trestnému činu sú vo vzťahu k riziku recidívy
- ✓ Trestná anamnéza je vo vzťahu k riziku recidívy
- ✓ Ekonomická situácia je vo vzťahu k riziku recidívy
- ✓ Situácia vo vzťahoch je vzhľadom na riziko recidívy
- ✓ Situácia s bývaním je vo vzťahu k riziku recidívy
- ✓ Trávenie voľného času je vo vzťahu na riziko recidívy
- ✓ Konzumácia omamných látok je vo vzťahu k riziku recidívy
- ✓ Psychické poruchy sú vo vzťahu k riziku recidívy
- ✓ Posúdenie intervenčnej potreby

ĎAKUJEME ZA POZORNOSŤ



Otázky?