

Aktuálne problémy
ŠTÁTNEJ SPRÁVY LESNÉHO HOSPODÁRSTVA
v oblasti protiprávných výrubov stromov

Ing. Jozef Dóczy, PhD.



Vecná pôsobnosť orgánov štátnej správy lesného hospodárstva

- Zákon č. 326/2005 Z. z. o lesoch v znení neskorších predpisov
- Zákon č. 274/2009 Z. z. o poľovníctve v znení neskorších predpisov
- Zákon č. 138/2010 Z. z. o lesnom reprodukčnom materiáli v znení neskorších predpisov
- Zákon č. 97/2013 Z. z. o pozemkových spoločnostiach v znení zákona č. 34/2013 Z.z.

PRÍPADOVÉ ŠTÚDIE

PRÍPADOVÉ ŠTÚDIE

Ťažba v lesoch

Vyňatie pozemkov z plnenia funkcií lesov

Určovanie lesných celkov a programy starostlivosti

Povolenia obcí na výrubov stromov

Čistenie okraja lesa od náletov

Krádeže dreva

Vjazdy do lesa

Využívanie lesa verejnosťou

Obhospodarovanie lesov a predbežné opatrenia

Ťažba (výrub stromov) podľa zákona č. 326/2005 Z. z. o lesoch & Trestného zákona

Z definície porušovania ochrany stromov a krov podľa § 306 ods. 1 Trestného zákona:

„kto v rozpore so všeobecne záväznými právnymi predpismi na úseku lesného hospodárstva poškodí alebo zničí strom alebo ker, alebo ich vyrúbe, potrestá sa odňatím slobody“

vyplýva, že na to, aby pri výrube stromov a krov nedošlo k spáchaniu trestného činu, musí byť splnená podmienka, aby výrub stromov a krov bol vykonaný v súlade so všeobecne záväznými predpismi na úseku lesného hospodárstva.

Vymedzenie pôsobnosti podľa zákona o lesoch a ostatných zákonov

- základná podmienka príslušnosti na konanie sa viaže na druh pozemku.
- podľa zákona o lesoch sa postupuje iba v prípade že sa jedná o druh pozemkov „*lesné pozemky*“ podľa:
 - **vyhlášky 461/2009 Z. z., ktorou** sa vykonáva zákon č. 162/1995 Z. z. o katastri nehnuteľností a o zápise vlastníckych a iných práv k nehnuteľnostiam (katastrálny zákon) v znení neskorších predpisov (*príloha č. 1, kód 10*),
 - lesné pozemky definuje priamo aj **§ 2 zákona o lesoch,**
 - **príslušné na konanie sú** obvodné lesné úrady, krajské lesné úrady a Ministerstvo pôdohospodárstva a rozvoja vidieka SR.

Štátny dozor v lesoch

§ 62 zákona (1)

ŠD v lesoch je oprávnenie orgánov ŠS LH sledovať, zisťovať a kontrolovať, ako sa dodržiava zákon a osobitné predpisy, všeobecne záväzné právne predpisy a rozhodnutia vydané na ich základe.

Zamestnanci orgánov ŠS LH sú pri ŠD oprávnení:

- a) vstupovať na lesné pozemky, do budov a iných priestorov vrátane dopravných prostriedkov,
- b) zisťovať a overovať skutočnosti a údaje o hospodárení v lese, najmä o plnení programu starostlivosti, a vyžadovať k tomu súčinnosť,
- c) zakázať alebo obmedziť vykonávanie určitej činnosti, ktorá je v rozpore
- d) ukladať opatrenia

Odvolať proti rozhodnutiu podľa c) a d) nemá odkl účinok

Štátny dozor v lesoch

§ 62 zákona (2)

Zamestnanci orgánov ŠS LH sú pri ŠD povinní:

- a) oboznámiť vlastníka, správcu alebo obhospodarovateľa lesa so zisteniami pri výkone štátneho dozoru v lesoch a zachovávať mlčanlivosť,
- b) preukázať sa písomným poverením príslušného orgánu štátnej správy lesného hospodárstva, služobným preukazom a nosiť lesnícku rovnošatu.
- Orgán ŠS LH môže uložiť za marenie alebo sťaženie a za nesplnenie povinností (k ŠD) poriadkovú pokutu 10 tis

Vlastník, správca a obhospodarovateľ lesa sú povinní

- a) zamestnancovi ŠD preukázať totožnosť,
- b) umožniť vykonanie ŠD a poskytnúť súčinnosť,
- c) zdržať sa činnosti zakázanej alebo obmedzenej.

Ťažba - § 22 ods. 2

a) úmyselná: PSL alebo jeho zmeny

b) mimoriadna: pri vyňatí alebo obmedzení

využívania na základe rozhodnutia orgánu štátnej správy lesného hospodárstva alebo pri uplatňovaní výnimiek podľa § 31 ods.3 a 6.

§ 31 ods.3 – oprávnenie obhospodarovateľa lesa pri činnostiach na zabezpečenie ochrany života, zdravia a majetku

§ 31 ods. 6 – rozhodnutie orgánu štátnej správy lesného hospodárstva

c) náhodná; preventívne opatrenia a odstraňovanie následkov

Ťažba a jej kontrola podľa Nariadenia EU č. 995/2010 o dreve

Od 03. marca 2013 nadobúda účinnosť Nariadenie EU č. 995/2010 o dreve, podľa ktorého je od 03. marca 2013 zakázané umiestniť nelegálne drevo alebo výrobok z takéhoto dreva na vnútorný trh EÚ a subjekty musia vykonávať systém náležitej starostlivosti podľa predmetného nariadenia EU o dreve a súvisiacich predpisov.

Súčasne majú dotknuté štátne orgány v členských krajinách EÚ povinnosť informovať účastníkov trhu s drevom a výrobkami z dreva vo svojej pôsobnosti o skutočnosti, že predmetné nariadenie EÚ o dreve nadobúda dňom 03.03.2013 účinnosť.

Ťažba - § 22 ods. 2



Hospodárske spôsoby Mestské lesy Bratislava



Mestské lesy Bratislava



Vyhláška č. 232/2006 Z.z.

o vyznačovaní ťažby dreva, označovaní vyťaženého dreva a dokladoch o pôvode dreva

§ 2 Vyznačovanie ťažby dreva

(1) Stromy určené na výrub sa vyznačujú jednotlivo nezmazateľným farebným znakom s priemerom najmenej päť centimetrov alebo čitateľnou ciachou vo výške 130 centimetrov od zeme na kmeni a na koreňovom nábehu.

•(2) Pri úmyselnej ťažbe dreva hospodárskym spôsobom podrastovým sa pri zakladaní východísk obnovy lesa označia okrajové stromy nezmazateľným farebným šikmým pásom, širokým najmenej päť centimetrov, z vnútornej strany obnovovaného prvku tým istým druhom farby, ktorým sa vyznačia jednotlivé stromy určené na výrub, ak sa tieto stromy nevyznačia ciachou. Na vyznačenie úmyselnej ťažby dreva nemožno použiť červenú ani bielu farbu. Okrajové stromy sa do času rozširovania východísk obnovy lesa nerúbu.

Označovanie vyťaženého dreva - § 23 ods. 4

Vyťažené drevo je obhospodarovateľ lesa alebo nákupca dreva povinný najneskôr pred odvozom z odvozného miesta označiť čitateľnou ciachou alebo iným povoleným označením, ktoré vopred zaregistroval orgán štátnej správy lesného hospodárstva.



Vyhláška č. 232/2006 Z.z.

o vyznačovaní ťažby dreva, označovaní vyťaženého dreva a dokladoch o pôvode dreva

§ 5 ods. 1 - označovanie vyťaženého dreva

Vyťažené drevo sa najneskôr pred odvozom z odvozného miesta označí tak, aby na dopravnom prostriedku alebo jeho samostatnej časti bolo označené najmenej jednou ciachou alebo iným povoleným označením každého obhospodarovateľa lesa alebo nákupcu dreva, od ktorého prepravované drevo pochádza.

Vyhláška č. 232/2006 Z.z.

o vyznačovaní ťažby dreva, označovaní vyťaženého dreva a dokladoch o pôvode dreva

§ 5 ods. 3 - označovanie vyťaženého dreva

Ciachou alebo iným povoleným označením sa označuje vyťažené drevo a z neho vyrobené sortimenty podľa slovenských technických noriem v a) v celých dĺžkach, b) priečne rozrezané na výrezy I., II. a III. triedy kvality, c) určené na výrobu drevoviny (brúsne drevo), banské výrezy, d) vlákninové drevo a ostatné priemyslové drevo V. triedy kvality, dlhšie ako dva metre, e) palivové drevo VI. triedy kvality, dlhšie ako dva metre.

Zaistenie a zadržanie dreva - § 24

Orgán štátnej správy lesného hospodárstva a člen lesnej stráže sú oprávnení zadržať drevo, ktorého pôvod nie je preukázaný; z rovnakého dôvodu je príslušník Policajného zboru oprávnený drevo zaistiť. Náklady a ujmu vzniknuté so zadržaním alebo zaistením neoznačeného dreva alebo dreva, ku ktorému doklady o pôvode dreva nemajú predpísané náležitosti, alebo dreva, pri ktorom sa údaje uvádzané v doklade o pôvode dreva nezhodujú so skutočným stavom, znáša obhospodarovateľ lesa alebo nákupca dreva.

Prepravca dreva je povinný prepravovať drevo takým spôsobom, aby orgán štátnej správy lesného hospodárstva, člen lesnej stráže alebo príslušník Policajného zboru mohol vykonať kontrolu celého nákladu dreva bez toho, aby bolo potrebné s drevom manipulovať. Manipuláciou dreva sa rozumie vyloženie a naloženie dreva z dôvodu kontroly - § 24 ods. 7.

Vyhláška č. 297/2011 Z. z. o lesnej hospodárskej evidencii

Evidencia sa vedie podľa jednotiek priestorového rozdelenia lesa a podľa pozemkov, ktoré boli vyhlásené za lesné pozemky po schválení projektu starostlivosti o lesný pozemok (§ 1 ods. 2)

Má časti:

- číselnú,
- grafickú – v obrysovej mape.

Grafická evidencia podľa vyhlášky č. 297/2011 Z.z.

Hospod. spôsob	Forma hospod. spôsobu	Základné obnovné ruby a ich tvary	Značka	Poznámka
podrastový	Podrastová maloplošná	Maloplošný clonný rub v pásoch, klinoch, skupinách a iných tvaroch		ŠR max. na 2 VP. PR max. 3,0 ha. Vzdialenosť rubov min. na 1 ŠR. RUBY SA NEROZŠIRUJÚ.
		Okrajový clonný rub v pásoch, klinoch a iných tvaroch		ŠR max. na 2 VP. PR max. 3,0 ha. Vzdialenosť rubov min. na 3 VP.
		Skupinovitý clonný rub v rôznych tvaroch		ŠR max. na 2 VP.
		Okrajový odrub v pásoch, klinoch, skupinách a iných tvaroch		ŠR max. na 2 VP. PR max. 3,0 ha. Odclonenie jednorazovým vyrúbaním stromov
holorubný	Holorubná maloplošná	Maloplošný holorub v pásoch, klinoch, skupinách a iných tvaroch		ŠR max. na 2 VP. PR max. 3,0 ha. Vzdialenosť rubov min. na 1 ŠR.
	Holorubná veľkoplošná	Veľkoplošný holorub v pásoch, klinoch, skupinách a iných tvaroch		PR max. 5,0 ha. Vzdialenosť rubov min. na 1 ŠR. V prípade obnovy jedného dielca s výmerou väčšou ako 5,0 ha, plocha rubu nesmie presiahnuť 7,5 ha.

Evidencia ťažby podľa vyhlášky o LHE

(1) V evidencii ťažby sa mesačne eviduje objem vyťaženého dreva podľa druhu ťažby a drevín

(2) Okrem údajov podľa odseku 1 sa eviduje pri

a) obnovnej ťažbe hospodársky spôsob a jeho forma,

b) náhodnej ťažbe vznik dôvodu na náhodnú ťažbu a príčina vzniku ťažby s uvedením kódu škodlivého činiteľa,

c) mimoriadnej ťažbe číslo rozhodnutia orgánu štátnej ŠS LH, ktorým bola povolená.

Zber haluziny

Vecná príslušnosť pri zbere haluziny

Podľa Čl. 2 ods. 3 Ústavy Slovenskej republiky každý môže konať, čo nie je zákonom zakázané, a nikoho nemožno nútiť, aby konal niečo, čo zákon neukladá.

Z toho vyplýva, že čo nie je v zákone o lesoch zakázané, je pri využívaní lesa verejnosťou povolené. Uvedené možno použiť analogicky aj na zber haluziny, pričom pod pojmom „haluzina“ je potrebné rozumieť drevnú hmotu, ktorá nedosahuje hrúbku 7 cm stanovenú v § 13 ods. 2 vyhlášky č. 297/2011 Z. z. o lesnej hospodárskej evidencii na lesných pozemkoch je podľa § 31 ods. 1 písm. j) zákona o lesoch zakázané ťažiť stromy alebo kry, získavať z lesa čečinu, živicu alebo živú kôru môže zakladať priestupok podľa § 63 zákona o lesoch alebo prečin krádeže podľa § 212 ods. 1 písm. d) Trestného zákona. Či ide o prečin, posudzuje orgán činný v trestnom konaní, na posudzovanie priestupku podľa zákona o lesoch je vecne príslušný okresný úrad, odbor PaL.

Riešenie porušení zákona o lesoch - § 24

§ 63 priestupky – ods. 1 priestupku sa dopustí ten, kto:

o) ťaží stromy alebo kry, získava z lesa čečinu, živicu alebo živú kôru,

(5) Za priestupok podľa odseku 1 písm. m) až q) a odseku 2 možno uložiť pokutu do 3.300 €.

§ 64 iné správne delikty – orgán ŠS uloží pokutu od 165 do 99.500 € právnickej osobe alebo fyzickej osobe-podnikateľovi, ktorá:

a) využíva lesné pozemky na iné účely ako na plnenie funkcií lesov bez rozhodnutia orgánu štátnej správy lesného hospodárstva o vyňatí alebo o obmedzení využívania, alebo znemožňuje, alebo obmedzuje ich využívanie na plnenie funkcií lesa (§ 7),

b) neplní povinnosti pri ťažbe (§ 22 a 23), preprave dreva a jeho uskladňovaní (§ 24) alebo pri sprístupňovaní lesa a využívaní lesných ciest (§ 25),

Ťažba a obhospodarovanie lesa

príklady predbežných opatrení súdov

Uznesenie OS – zakazuje sa odporcovi (SL s.r.o.) disponovať s nehnuteľnosťami zapísanými na LV kat. úz. s p.č. a to najmä previesť na inú právnickú osobu, uzatvárať nájomné zmluvy, **vykonávať výrub a vývoz drevnej hmoty s výnimkou prevádzania predpísanej výchovnej ťažby porastov do 50 rokov a kalamitnej ťažby** a to až do právoplatného rozhodnutia veci vedenej na OS .. => PROBLÉM:

- 1) a čo ostatné činnosti, definované v § 2 písm. h) zákona o lesoch, podľa definície ktorého je hospodárením v lesoch odborná činnosť zameraná na **pestovanie lesa, ochranu lesa a ostatné činnosti potrebné na zabezpečenie funkcií lesov.**
- 2) **KTO JE TAM POTOM OBHOSPODAROVATEĽ** - § 4 zákona

Oprávnenie použiť cudzie pozemky na prepravu dreva

Obhospodarovateľ lesa alebo nákupca dreva je

- v odôvodnených prípadoch **oprávnený použiť cudzie pozemky** na prepravu v nevyhnutnom rozsahu,
- na nevyhnutnú dobu a to
- po dohode s ich vlastníkom o výške a o spôsobe úhrady za použitie.
- ak sa nedosiahne dohoda, o výške alebo spôsobe úhrady za používanie cudzích pozemkov **rozhoduje súd** (§ 9 ods. 4 písm. b) Občianskeho súdneho poriadku).

Do nadobudnutia právoplatnosti rozhodnutia súdu môže orgán štátnej správy lesného hospodárstva rozhodnúť vo veci používania cudzích pozemkov.

Odvolanie proti tomuto rozhodnutiu nemá odkladný účinok.

Tým nie sú dotknuté všeobecné predpisy o náhrade škody (§ 415 až 450 Občianskeho zákonníka).

Oprávnenie použiť cudzie pozemky na prepravu dreva - § 24

- **(4) Právnické osoby a fyzické osoby, ktoré prepravujú, skladujú alebo spracúvajú drevo alebo nákupca dreva, sú povinné na vyzvanie preukázať orgánu štátnej správy lesného hospodárstva, členovi lesnej stráže alebo príslušníkovi Policajného zboru pôvod prepravovaného dreva alebo skladovaného dreva dokladmi a tieto doklady **uchovávať najmenej desať rokov.****
- **(5) Člen lesnej stráže je oprávnený požadovať preukázanie pôvodu prepravovaného dreva alebo skladovaného dreva**

Využívanie lesných ciest - § 25

Sprístupňovanie lesa je najmä plánovanie, projektovanie, výstavba a rekonštrukcia lesných ciest s cieľom zabezpečenia trvalo udržateľného hospodárenia v lesoch, využívania funkcií lesov, vytvorenia podmienok na zabezpečenie ochrany pred požiarmi, poskytnutia zdravotnej pomoci a záchrany.

Lesné cesty je oprávnený využívať každý, kto ich potrebuje na hospodárenie v lesoch alebo na zabezpečovanie starostlivosti o dotknuté územie a o stavby a zariadenia na tomto území a to po dohode s ich vlastníkom, správcom alebo so združením o výške a spôsobe úhrady za ich využívanie. Ak sa nedosiahne dohoda, potom rozhoduje súd.



Využívanie lesných ciest - § 25

Vlastník, správca alebo združenie podľa § 51 ods. 2 sú povinní na výkon ich činností **umožniť bezplatné využívanie lesných ciest** zložkám integrovaného záchranného systému, lesnej strážni, strážni prírody a fyzickým osobám, ktoré majú oprávnenie stráže prírody, štátnym zamestnancom pri výkone štátnej správy v obvode svojej pôsobnosti podľa tohto zákona a osobitných predpisov, ako aj fyzickým osobám a právnickým osobám, ktoré vykonávajú činnosti podľa § 29, 41 a 46 (LOZ, vyhotovovateľ PSL, inventarizácia a monitoring).

Preukazovanie oprávnenia na využívanie lesných ciest a používania lesných pozemkov **upravuje Usmernenie Ministerstva pôdohospodárstva SR č. 1971/2009-720/901 zo 14.05.2009.**

Lesné pozemky sú pozemky - § 3 ods. 1

- a) s lesnými porastmi,
- b) dočasne bez lesných porastov pri ich obnove alebo po vykonaní náhodnej ťažby,
- c) na ktorých sú zriadené lesné škôlky alebo semenné sady,
- d) o ktorých bolo rozhodnuté o ich dočasnom vyňatí z plnenia funkcií lesov alebo o obmedzení využívania funkcií lesov na nich,
- e) bez lesných porastov,**
- f) vyhlásené za lesné pozemky podľa odsekov 2 (nesúlad v DP) a 3 (v pochybnostiach) alebo osobitných predpisov (zákon 330/1991 o pozemkových úpravách, 220/2004 Z. z. o ochrane a využívaní poľnohospodárskej pôdy)
- g) na ktorých boli lesné porasty odstránené protiprávnym konaním.

Lesné pozemky sú pozemky - § 3 ods. 1

e) bez lesných porastov,

1. ktoré slúžia lesnému hospodárstvu a sú pre jeho činnosť nevyhnutné, najmä pozemky, na ktorých sú lesné cesty a zväžnice, lesné sklady a rozdeľovacie priesečky,
2. ktorých využívanie súvisí s využívaním funkcií lesa, najmä rekreačné miesta, políčka pre zver, ohryzové plochy pre zver, rašeliniská, sutiny, skaly a prameniská,
3. nad hornou hranicou stromovej vegetácie vo vysokohorských oblastiach s výnimkou zastavaných pozemkov a ich príjazdových komunikácií,

Zákon č. 162/1995 Z.z.o katastri nehnuteľností a o zápise
vlastníckych a iných práv k nehnuteľnostiam (**katastrálny zákon**)

Druhy pozemkov - § 9

Pozemky sa v katastri členia na

- a) ornú pôdu,
- b) chmeľnice,
- c) vinice,
- d) záhrady,
- e) ovocné sady,
- f) trvalé trávne porasty,
- g) lesné pozemky,**
- h) vodné plochy,
- i) zastavané plochy a nádvorcia,
- j) ostatné plochy.

Vyhláška č. 461/2009 Z.z., ktorou sa vykonáva zákon č. 162/1995 Z. z. o katastri nehnuteľností a o zápise vlastníckych a iných práv k nehnuteľnostiam (katastrálny zákon) v znení neskorších predpisov - Príloha č. 1

KÓD DRUHU POZEMKU	
Kód	Druh pozemku
2	orná pôda
3	chmeľnica
4	vinica
5	záhrada
6	ovocný sad
7	trvalý trávnatý porast
10	lesný pozemok
11	vodná plocha
13	zastavaná plocha a nádvorie
14	ostatná plocha

Vyhláška č. 461/2009 Z. z., ktorou sa vykonáva katastrálny zákon - Príloha č. 2

KÓD SPÔSOBU VYUŽÍVANIA POZEMKU	
Kód	Spôsob využívania pozemku
8	Budova lesného hospodárstva (horáreň, technická prevádzková stavba a iné)
9	Na pozemku je škôlka pre chmeľové sadivo, viničová škôlka, škôlka pre ovocné, alebo okrasné dreviny, lesná škôlka alebo semenný sad a iné
10	Na pozemku je účelová ochranná poľnohospodárska a ekologická zeleň proti erozívnych opatrení a opatrení na zabezpečenie ekologickej stability územia
22	Pozemok, na ktorom je postavená inžinierska stavba - cestná, miestna a účelová komunikácia, lesná cesta , poľná cesta, chodník, nekryté parkovisko a ich súčasti
29	Pozemok, na ktorom je okrasná záhrada, uličná a sídlisková zeleň, park a iná funkčná zeleň a lesný pozemok na rekreačné a poľovnícke využívanie
33	Pozemok, ktorý slúži na ťažbu nerastov a surovín
34	Pozemok, na ktorom je manipulačná a skladová plocha, objekt a stavba slúžiaca lesnému hospodárstvu
37	Pozemok, na ktorom sú skaly, svahy, rokliny, výmole, vysoké medze s krovím alebo kamením a iné plochy, ktoré neposkytujú trvalý úžitok
38	Pozemok s lesným porastom, dočasne bez lesného porastu na účely obnovy lesa alebo po vykonaní náhodnej ťažby
99	Pozemok využívaný podľa druhu pozemku

Lesné pozemky - § 3

(2) Ak ide o **nesúlady druhu pozemku podľa údajov katastra nehnuteľností** (katastrálny zákon) a skutočného stavu, rozhoduje o tom, či pozemok je lesným pozemkom podľa odseku 1 orgán štátnej správy lesného hospodárstva, ktorý takéto rozhodnutie predloží príslušnému orgánu štátnej správy na úseku katastra.

(3) Orgán štátnej správy lesného hospodárstva **môže** so súhlasom vlastníka alebo správcu **za lesné pozemky vyhlásiť** pozemky okrem poľnohospodárskej pôdy, 6) ktoré

- a) sú porastené lesnými drevinami a plnia funkcie lesov,
- b) treba zalesniť najmä na plnenie mimoprodukčných funkcií lesov,
- c) boli vyňaté z plnenia funkcií lesov, ale dôvod na ich vyňatie zanikol.

Evidencia lesných pozemkov - § 4

(1) Orgán štátnej správy lesného hospodárstva na účely zistenia aktuálneho stavu o účastníkoch konaní podľa tohto zákona vedie **evidenciu lesných pozemkov podľa obhospodarovateľov lesov a odborných lesných hospodárov.**

(2) Obhospodarovateľ lesa je povinný orgánu štátnej správy lesného hospodárstva oznámiť každú **zmenu odborného lesného hospodára do 15 dní** od jej vzniku.

(3) Obhospodarovateľ lesa je povinný orgánu štátnej správy lesného hospodárstva predložiť **doklady, preukazujúce oprávnenie hospodáriť v lese**, s identifikáciou dotknutých lesných pozemkov podľa stavu katastra nehnuteľností⁷⁾ a jednotiek priestorového rozdelenia (§ 39 ods. 1) **do 15 dní** od vzniku oprávnenia.

Zásady ochrany lesných pozemkov - § 5

(1) Lesné pozemky možno využívať na iné účely ako na plnenie funkcií lesov, ak príslušný orgán štátnej správy lesného hospodárstva, **po predchádzajúcom stanovisku dotknutých orgánov štátnej správy (okresný úrad, odbor starostlivosti o ŽP = § 67 zákona 543/2002 a § 32 zákona č. 364/2004 zákona o vodách- ochranné pásma vodárenských zdrojov)**, rozhodne o ich dočasnom vyňatí alebo trvalom vyňatí z plnenia funkcií lesov (ďalej len "vyňatie"), alebo o obmedzení využívania funkcií lesov na nich (ďalej len "obmedzenie využívania"), ak tento zákon neustanovuje inak. K vyňatiu alebo obmedzeniu využívania môže dôjsť len v nevyhnutných a odôvodnených prípadoch, najmä ak úlohy spoločenského a ekonomického rozvoja nemožno zabezpečiť inak. **Z toho vyplýva, akékoľvek nové využitie lesných pozemkov, ktoré nebude mať súvis s plnením funkcií lesov je možné až po vydaní rozhodnutia orgánu štátnej správy lesného hospodárstva = okresný úrad, pozemkový a lesný odbor.**

Dotknutý orgán a záväzné stanovisko podľa stavebného zákona

§ 140a ods. 1 písm. a) Stavebného zákona - dotknutý orgán

Dotknutým orgánom podľa tohto zákona je orgán verejnej správy, ktorý je správnym orgánom chrániacim záujmy uvedené v § 126 ods. 1, ak konanie podľa osobitného predpisu upravujúceho jeho pôsobnosť je súčasťou konania podľa tohto zákona, má naň nadväzovať alebo s ním súvisí.

§ 140b ods. 1 Stavebného zákona - záväzné stanovisko

Záväzné stanovisko je na účely konaní podľa tohto zákona stanovisko, vyjadrenie, súhlas alebo iný správny úkon dotknutého orgánu, uplatňujúceho záujmy chránené osobitnými predpismi, ktorý je ako záväzné stanovisko upravený v osobitnom predpise. Obsah záväzného stanoviska je pre správny orgán v konaní podľa tohto zákona záväzný a bez zosúladenia záväzného stanoviska s inými záväznými stanoviskami nemôže rozhodnúť vo veci.

Druhy zásahov do lesných pozemkov - § 7 ods. 1

Orgán štátnej správy lesného hospodárstva rozhoduje podľa § 5 ods. 1 o:

- a) trvalom vyňatí, ktorým sa rozumie
 - trvalá zmena využitia lesného pozemku,
 - trvalá zmena druhu pozemku,
- b) dočasnom vyňatí, ktorým sa rozumie dočasná zmena využívania lesného pozemku na dobu najviac 20 rokov,
- c) obmedzení využívania.

Čo predchádza vydaniu rozhodnutia o vyňatí ?

- **Schválenie územného plánu obce.**
- **Určenie chráneného ložiskového územia, alebo určenie dobývacieho priestoru.**
- **Vydanie územného rozhodnutia (stavby, líniovej stavby, využitia územia, terénnych úprav a pod.).**
- **Orgány štátnej správy LH vydávajú k týmto dokumentom súhlas** - § 6 ods. 2 zákona o lesoch

Súhlas orgánu ŠS LH - § 6 ods. 2 zákona o lesoch

- Návrh koncepcie územného rozvoja Slovenska,
- návrhy územných programov starostlivosti regiónov,
- návrhy územných programov starostlivosti obcí,
- návrhy územných programov starostlivosti zón, 11)
- návrhy na určenie chráneného ložiskového územia
- návrhy na určenie a rozšírenie dobývacích priestorov,
- ak sa týkajú lesných pozemkov alebo môžu ovplyvniť funkcie lesov, sú ich obstarávatelia pri spracovaní konceptov povinní:
- prerokovať s príslušným orgánom štátnej správy lesného hospodárstva
- a vyžiadať si jeho súhlas.

Kompetencie k jednotlivým konaniam podľa stavebného zákona a zákona o lesoch

- Konceptia územného rozvoja Slovenska
- ÚPD regiónu + dobývacie priestory
- ÚPD obce a zóny
- Územné rozhodnutie
- MPRV SR
- OÚ v sídle kraja - odbor opravných prostriedkov
- OÚ – pozemkový a lesný odbor
- OÚ – pozemkový a lesný odbor

Súhlas vlastníka a záväzné vyjadrenie pre vydanie územného rozhodnutia- § 6 ods. 3 zákona o lesoch

Územné rozhodnutie, ktoré sa má dotknúť lesných pozemkov, možno vydať bez súhlasu vlastníka alebo správcu lesného pozemku, len ak ide o územné rozhodnutie o umiestnení stavby diaľnice, ciest pre motorové vozidlá vrátane ich súčastí podľa osobitného predpisu. 11a)

V ostatných prípadoch je na vydanie územného rozhodnutia o umiestnení stavby na lesnom pozemku potrebný súhlas vlastníka alebo správcu lesného pozemku vrátane záväzného stanoviska orgánu štátnej správy lesného hospodárstva, ak osobitný predpis neustanovuje inak.11a)

11a) Zákon č. 129/1996 Z. z. o niektorých opatreniach na urýchlenie prípravy výstavby diaľnic a ciest pre motorové vozidlá v znení neskorších predpisov. § 38 stavebného zákona č. 50/1976 Zb. v znení neskorších predpisov.

Konanie podľa stavebného zákona a zákon o lesoch

- K vydaniu súhlasu pre vydanie územného rozhodnutia podľa § 6 ods. 2 zákona o lesoch, žiadatelia predkladajú náležitosti, ktoré vyplývajú z § 2 až 6 vyhlášky č. 12/2009 Z. z. o ochrane lesných pozemkov pri územnoplánovacej činnosti a pri ich vyňatí alebo obmedzení z plnenie funkcií lesov.
- Na vydanie súhlasu sa nevzťahuje zákon o správnom konaní.
- Orgán ŠSLH môže požadovať vo svojich stanoviskách podmienky, ktoré zabezpečia ochranu sledovaných záujmov a ich splnenie je podmienkou pre udelenie súhlasu podľa § 6 ods. 2 zákona o lesoch.

Vyhláška MP SR č. 12/2009 Z. z. o ochrane lesných pozemkov pri územnoplánovacej činnosti a pri ich vyňatí a obmedzení z plnenia funkcií lesov

Upravuje podrobnosti o spôsobe predkladania a náležitostiach žiadosti o súhlas 1) s návrhom

- a) územnoplánovacej dokumentácie, 2)**
- b) na určenie chráneného ložiskového územia, 3)**
- c) na určenie a rozšírenie dobývacieho priestoru a povolenia dobývania ložiska. 4)**

(2) Táto vyhláška ďalej upravuje podrobnosti o spôsobe predkladania a náležitostiach žiadosti o vyňatie alebo o obmedzenie využívania lesných pozemkov. 5)

Vyhláška MP SR č. 12/2009 Z. z. o ochrane lesných pozemkov pri územnoplánovacej činnosti a pri ich vyňatí a obmedzení z plnenia funkcií lesov

Určuje obsah žiadostí o vydanie súhlasu k návrhom:

- koncepcie územného rozvoja Slovenska alebo s návrhom jej zmien a doplnkov
- územného plánu regiónu
- územného plánu obce alebo zóny
- na určenie chráneného ložiskového územia, určenie a rozšírenie dobývacích priestorov, povolenie dobývania ložiska
- vyňatie alebo o obmedzenie využívania lesných pozemkov z plnenia funkcií lesa

Žiadosť o vyňatie alebo o obmedzenie využívania lesných pozemkov z plnenia funkcií lesa - § 6 vyhlášky

- a) zdôvodnenie nevyhnutnosti vyňatia alebo obmedzenia,
- b) údaje o lesných pozemkoch z KN a PSL podľa prílohy,
- c) doklady o vlastníctve dotknutých lesných pozemkov so záväzným druhom pozemku, 8)
- d) grafické znázornenie navrhovaného rozsahu vyňatia alebo obmedzenia využívania lesných pozemkov na kópii katastrálnej mapy a porastovej mapy; ak ide o trvalé vyňatie trvalou zmenou druhu pozemku a nejde o výmeru celej parcely, geometrický plán; ak ide o trvalé vyňatie formou trvalej zmeny využitia lesného pozemku, o dočasné vyňatie alebo obmedzenie využívania lesných pozemkov, záznam z podrobného merania zmien, 9)
- e) spôsob stabilizácie hraníc vyňatia alebo obmedzenia využívania lesných pozemkov v teréne,

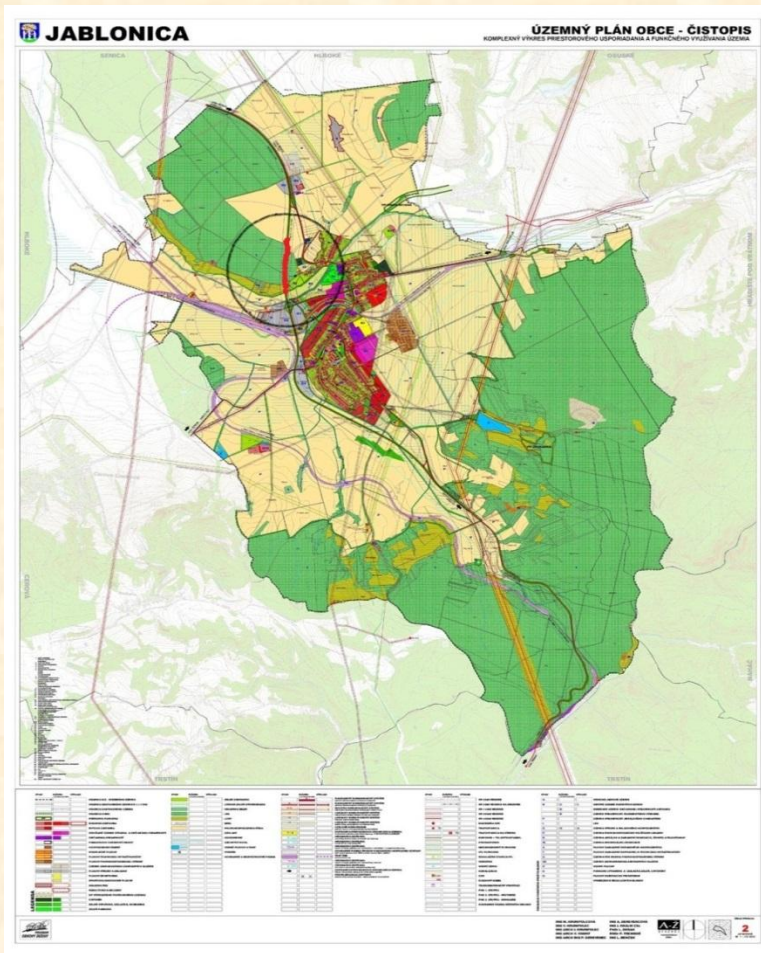
Žiadosť o vyňatie alebo o obmedzenie využívania lesných pozemkov z plnenia funkcií lesa - § 6 vyhlášky

- f) záväzné vyjadrenie ministerstva, ak ide o vojenské lesy, 10)
- g) súhlas ministerstva, 11) ak ide o vyňatie lesných pozemkov vo vlastníctve štátu okrem vojenských lesov,
- h) stanovisko dotknutého orgánu štátnej správy, vyjadrenie dotknutého orgánu verejnej správy a obhospodarovateľa lesa,
- i) znalecký posudok na výpočet náhrady straty mimoprodukčných funkcií lesa,
- j) doklad o zaplatení správneho poplatku, 12)
- k) súhlas vlastníka alebo správcu dotknutého lesného pozemku 13).

(3) Žiadosť podľa odseku 1 obsahuje aj projekt technickej a biologickej rekultivácie 14).

Konanie podľa stavebného zákona (50/1976 Zb.) & zákon o lesoch

„územné rozhodnutie“



- Pri vydávaní územného rozhodnutia, (ak sa dotýka lesných pozemkov) orgány ŠSLH vydávajú záväzné stanovisko podľa § 6 ods. 3.
- **Mimo správneho konania**
- K žiadosti sa predkladajú náležitosti podľa § 7 ods. 4 v nadväznosti na § 4 vyhlášky č. 12/2009 Z. z.

Konanie podľa stavebného zákona (50/1976 Zb.) & zákon o lesoch

§ 4 vyhlášky č. 12/2009 Z.z. - Žiadosť o súhlas s návrhom územného plánu obce alebo zóny alebo s návrhom ich zmien a doplnkov obsahuje

a) výmeru lesných pozemkov a členenie lesov podľa kategórií a druhu vlastníctva lesných pozemkov podľa katastrálnych území,

b) vyhodnotenie regulatívov dotýkajúcich sa lesných pozemkov vyplývajúcich z vyšších stupňov územnoplánovacích dokumentácií,

c) údaje o predpokladanom rozsahu využívania lesných pozemkov na iné účely a údaje o súvisiacom rozsahu vyňatia alebo obmedzenia využívania lesných pozemkov z plnenia funkcií lesov s uvedením ich navrhovaného funkčného využitia podľa etáp,

d) grafické znázornenie predpokladaného rozsahu a etáp realizovania využitia lesných pozemkov na iné účely s vyznačením ochranného pásma lesov,

e) zdôvodnenie spoločenskej a ekonomickej nevyhnutnosti navrhovaného využívania lesných pozemkov na iné účely,

f) návrh pozemkov určených na zalesnenie.

Zákon o lesoch & zákon č. 24/2006 Z. z. o EIA

(o posudzovaní vplyvov na životné prostredie)

- V rámci posudzovania návrhov činností v procese EIA vystupujú orgány ŠSLH ako dotknuté orgány
- Kompetencie orgánov ŠSLH sú totožné ako pri stavebnom zákone.
- Ministerstvo vystupuje v procese EIA, ako tzv. rezortný orgán, pri posudzovaní činností v rámci zákonom č. 24/2006 Z. z. určených limitov.
- Orgány ŠSLH vydávajú v procese EIA stanoviská s podmienkami.
- Nedostatok je v tom, že proces EIA nenahrádza konania podľa stavebného zákona v plnom rozsahu,
- Nie vždy sú posudzované zámery v súlade s ÚPD.
- Podmienky uvedené v „týchto“ konaniach, sa premietajú aj do podmienok orgánu ŠSLH v konaniach podľa stavebného zákona.

Stavebné konanie a zákon o lesoch - časová postupnosť

- po vydaní územného rozhodnutia ...
 - pred vydaním stavebného povolenia ...
 - by mal byť dotknutý lesný pozemok vyňatý z plnenia funkcií lesov.
 - **Z uvedeného dôvodu orgány ŠSLH nezasahujú do konania súvisiaceho so stavebným povolením**
 - Výnimka je pri spojení územného a stavebného konania
- ... Orgány ŠSLH kontrolujú podmienky uvedené v rozhodnutí o vyňatí lesných pozemkov z plnenia funkcií lesov

Vyňatie lesných pozemkov z plnenia funkcií lesov

§ 5 ods. 1 & § 7a zákona o lesoch

... ak tento zákon neustanovuje inak...

Pre účely realizácie stavby diaľnic a rýchlostných ciest sa nepostupuje vydaním rozhodnutia o vyňatí, ale vydaním **záväzného stanoviska** podľa § 7a zákona o lesoch. K tomuto konaniu nie je potrebný súhlas vlastníka lesného pozemku, konanie o vyňatí so všetkými podmienkami začína dňom vydania záväzného stanoviska.

Investor stavby môže na základe záväzného stanoviska vydaného podľa § 7a zákona o lesoch realizovať stavbu na lesnom pozemku.

Trvalé vyňatie lesných pozemkov

a) trvalá zmena spôsobu využitia lesného pozemku



- lesný pozemok bude aj po vyňatí , naďalej lesným pozemkom, spôsob jeho využitia sa trvalo zmení,
- pozemky bez lesných porastov, slúžiace lesnému hospodárstvu (§ 3 ods. 1 písm. e) zákona o lesoch),
- v prípade geometrického zamerania a zápisu do KN sa eviduje pri druhu pozemku „lesný pozemok“ **kódom spôsobu využívania** napr. „č. 15 - inžinierska stavba- lesná cesta...“

Trvalé vyňatie lesných pozemkov
b) trvalá zmena druhu pozemku

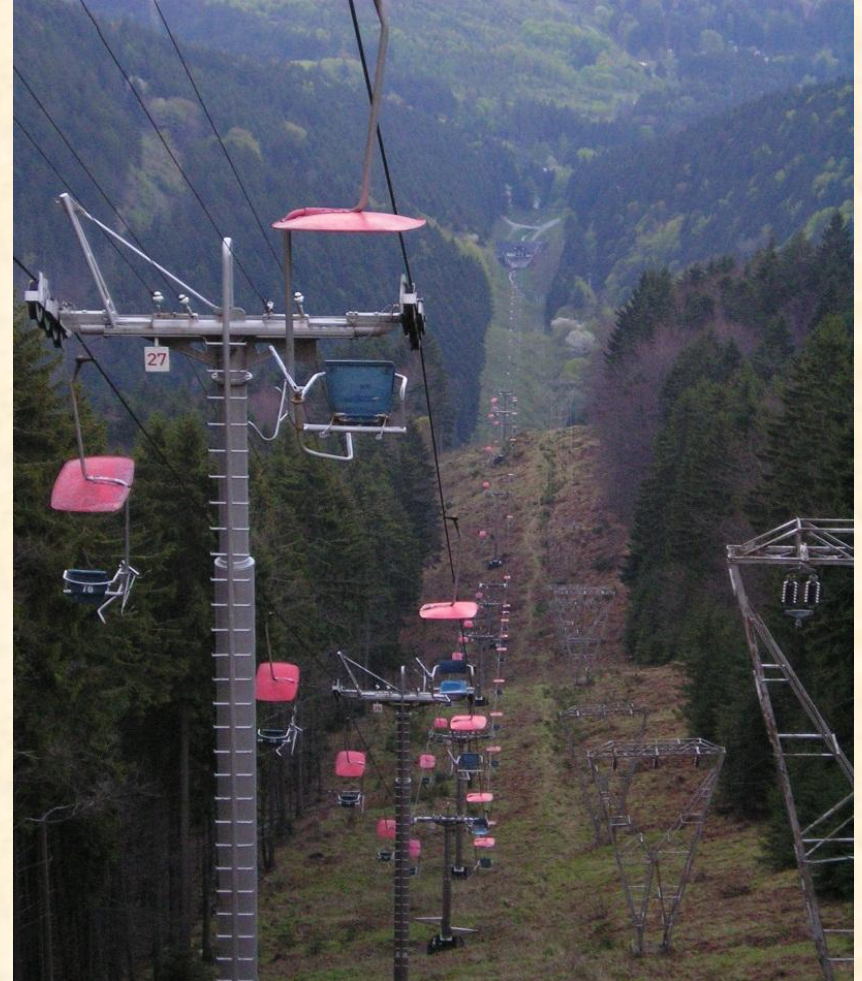


Dočasné vyňatie lesných pozemkov = dočasná zmena využívania lesného pozemku

- ❖ Dočasnosť = 20 rokov, lehotu nie je možné predĺžiť.
- ❖ **Nedochádza ku kvalitatívnej zmene dotknutého lesného pozemku.**
- ❖ Po rekultivácii je pozemok **v primerane pôvodnom stave** a opätovne plní funkcie lesa.



Obmedzenie využívania funkcií lesov na lesných pozemkoch, t.j. funkcie lesov sa nevyužívajú v plnom rozsahu ...



§ 8 zákona o lesoch = rozhodovanie o vyňatí, alebo obmedzení využívania
(lesných pozemkov z plnenia funkcií lesov)



- Ods. 1 - povinnosti správneho orgánu
- Ods. 2 – ďalšie náležitosti výroku rozhodnutia
- Ods. 3 – tzv. **blokačné ustanovenie** – odlesnenie možno uskutočniť až po splnení podmienok v ňom uvedených
- Ods. 4 – strata platnosti rozhodnutia zo zákona

Určovanie lesných celkov - § 39 ods. 3 zákona

PROBLÉM: médiá, verejnosť, často aj OLH

CHARAKTERISTIKA:

Lesné celky sú územne ucelené časti lesov, pre ktoré sa vyhotovuje program starostlivosti o lesy. Určuje ich orgán štátnej správy lesného hospodárstva na návrh vlastníka alebo správcu alebo z vlastného podnetu. Lesné celky musia byť určené najneskôr 18 mesiacov pred skončením platnosti programu starostlivosti o lesy; odvolanie proti rozhodnutiu o ich určení nemá odkladný účinok.

ZÁVER:

- nie sú pre nikoho konkrétneho určené,
- nikto na základe nich nenadobúda žiadne práva,
- obhospodarovateľ (ktokoľvek kto preukáže hocikedy právo obhospodarovať predmetné lesné pozemky a porasty) dostane všetky náležitosti PSL.

§ 8 ods. 1 zákona o lesoch – povinnosti správneho orgánu pri vydávaní rozhodnutia o vyňatí lesných pozemkov

Pri rozhodovaní podľa § 5 ods. 1 je orgán štátnej správy lesného hospodárstva povinný posúdiť

- a) súlad zámeru podľa § 7 ods. 2 so zásadami ochrany lesných pozemkov podľa § 5 ods. 2 zákona o lesoch,
- b) dodržanie podmienok podľa § 6 ods. 2 a 3 a § 7 ods. 2 a 3 zákona o lesoch.

§ 6 ods. 2 a 3 = súlad s územným plánom obce a podmienkami, ktoré pri tvorbe ÚPD uplatnil orgán ŠSLH, podkladom na rozhodnutie je väčšinou územnoplánovacia informácia vydaná stavebným úradom,

§ 8 ods. 2 zákona o lesoch – v rozhodnutí o vyňatí a obmedzení využívania orgán štátnej správy lesného hospodárstva uvedie

- a) údaje z katastra nehnuteľností a z programu starostlivosti o lesy (§ 40) o lesných pozemkoch, ktorých sa rozhodnutie dotýka,
- b) účel, na ktorý sa rozhodnutie vydalo,
- c) čas, na ktorý sa vyňatie alebo obmedzenie využívania povoľuje alebo časové etapy pri postupnom vynímaní,
- d) spôsob a termín vykonania rekultivácie pri dočasnom vyňatí,
- e) pri vyňatí výšku náhrady za stratu mimoprodukčných funkcií lesa (§ 9),
- f) podmienky, ktorými sa zabezpečí ochrana lesných pozemkov, a podmienky, ktoré vyplývajú z vyjadrenia dotknutého orgánu verejnej správy, vlastníka, správcu alebo obhospodarovateľa lesa.

§ 8 ods. 3 zákona o lesoch

S odlesňovaním vyňatého pozemku možno začať až po uhradení náhrady za stratu mimoprodukčných funkcií lesa podľa § 9 okrem oslobodenia od odvodu podľa § 9 ods. 7 alebo uhrádzania v splátkach podľa § 9 ods. 10. **Ak sa na ďalšie využitie vyňatého lesného pozemku vyžaduje rozhodnutie podľa osobitných predpisov, 13) s jeho odlesňovaním sa nesmie začať pred nadobudnutím právoplatnosti takéhoto rozhodnutia.**

Odkaz pod čiarou č. 13) znie:

Napríklad § 54 až 57 zákona č. 50/1976 Zb. v znení neskorších predpisov (**stavebný zákon**), zákon č. 44/1988 Zb. v znení neskorších predpisov (**banský zákon**), zákon Národnej rady Slovenskej republiky č. 215/1995 Z. z. **o geodézii a kartografii** v znení zákona č. 423/2003 Z. z., zákon č. 656/2004 Z. z. **o energetike** a o zmene niektorých zákonov, zákon č. 610/2003 Z. z. **o elektronických komunikáciách** v znení neskorších predpisov, zákon č. 276/2001 Z. z. **o regulácii v sieťových odvetviach** a o zmene a doplnení niektorých zákonov v znení neskorších predpisov, zákon č. 281/1997 Z. z. v znení zákona č. 172/2003 Z. z. (**o vojenských obvodoch**)

§ 8 ods. 4 zákona o lesoch

Rozhodnutie o vyňatí a rozhodnutie o obmedzení využívania stráca platnosť

- a) uplynutím doby, na ktorú bolo vydané,
- b) ak do dvoch rokov od nadobudnutia jeho právoplatnosti oprávnený subjekt nezačne vykonávať zámer, na ktorého uskutočnenie sa rozhodnutie vydalo; ak sa na ďalšie využitie vyňatého lesného pozemku vyžaduje rozhodnutie podľa osobitných predpisov, 13) táto lehota plynie až od nadobudnutia právoplatnosti tohto rozhodnutia

Aké má rozhodnutie o vyňatí dôsledky?

- **Zmena druhu pozemku**, pri trvalom vyňatí s dôsledkom zmeny druhu pozemku
- Zaplatenie odvodov do ŠR a náhrad vlastníkovi pozemku
- Realizácia mimoriadnej ťažby (§ 22 ods. 2 písm. b) zákona o lesoch) ... na zmenenom druhu pozemku
- **Obmedzujúce podmienky na realizáciu mimoriadnej ťažby dreva (§ 8 ods. 3 zákona o lesoch)**
- Možnosť straty platnosti rozhodnutia o vyňatí, ak sa zámer – činnosť nerealizuje (§ 8 ods. 4 zákona o lesoch) a „vrátenie“ vyňatých pozemkov späť do lesných pozemkov
- Pri dočasnom vyňatí, povinnosť rekultivácie pred ukončením doby vyňatia, ale aj možnosť predĺženia vyňatia (do celkovej doby vyňatia 20 rokov), alebo nasleduje trvalé vyňatie.

Záver k ochrane lesných pozemkov

- Orgány ŠSLH vystupujú v konaniach podľa osobitných predpisov ako orgány štátnej správy chrániace záujmy podľa „svojich“ predpisov.
- Bez súhlasu orgánu ŠSLH nie je možné schváliť územný plán, alebo vydať územné rozhodnutie, ktoré sa dotýka lesných pozemkov.
- Orgány ŠSLH pri konaniach o vyňatí obmedzujú možnosť vykonania mimoriadnej ťažby dreva, ako dôsledok vyňatia, až do doby reálneho začiatku realizácie zámeru, pre ktorý sa uskutočnilo vyňatie.
- Pri dočasnom vyňatí je povinnosť rekultivovať vyňaté lesné pozemky.

Odvod, ochranné pásmo lesa a drobenie

- § 9 - Náhrada za stratu mimoprodukčných funkcií lesa (= odvod)
- § 10 - Ochranné pásmo lesa – **50 m** von od okraja lesných pozemkov
- § 11 - Drobenie lesných pozemkov – pozemok s výmerou menšou ako **10 000 m²** - súhlas



Kategorizácia lesov

a) ochranné lesy

b) lesy osobitného určenia

c) hospodárske lesy



Vyhlasovanie **ochranných lesov** a **lesov osobitného určenia** – prípad s NGO a zámer Mesta Bratislava k vyhláseniu LOU

- **V praxi si ľudia mýlia LOU a zamieňajú ich s OL** – prípad NGO – podali žiadosť z dôvodu ochrany prírody - súd
- **OL vyhlasuje** rozhodnutím KLÚ na návrh vyhotovovateľa na dobu platnosti PSoL
- Návrh na vyhlásenie OL - § 17 vyhl. 453
- v správe o hospodárení sa uvedie predbežne rozsah
- je súčasťou návrhu PSL
- **LOU vyhlasuje** rozhodnutím KLÚ na návrh
- a) vlastníka alebo správcu,
- b) príslušného orgánu štátnej správy,
- c) inej právnickej osoby alebo fyzickej osoby

Žiadosť sa podáva do 31.12.- § 17 vyhl. 453 vyhl. 453, tak aby LOU mohli byť vyhlásené do predloženia správy (do konca febr.) ináč sa nezohľadnia – ale zmenou sa dajú

Určovanie lesných celkov - § 39 ods. 3 zákona

CHARAKTERISTIKA:

Lesné celky sú územne ucelené časti lesov, pre ktoré sa vyhotovuje program starostlivosti o lesy. Určuje ich orgán štátnej správy lesného hospodárstva na návrh vlastníka alebo správcu alebo z vlastného podnetu. Lesné celky musia byť určené najneskôr 18 mesiacov pred skončením platnosti programu starostlivosti o lesy; odvolanie proti rozhodnutiu o ich určení nemá odkladný účinok.

ZÁVER:

- nie sú pre nikoho konkrétneho určené,
- nikto na základe nich nenadobúda žiadne práva,
- obhospodarovateľ (ktokoľvek kto preukáže v ktoromkoľvek čase právo obhospodarovať predmetné lesné pozemky a porasty) dostane všetky náležitosti programu starostlivosti o lesy.

Usmernenie MP SR číslo 1971/2009-720/901

- Pre používanie lesných ciest **USMERNENIE MP SR na zjednotenie preukazovania oprávnenia** na využívanie lesných ciest a používania lesných pozemkov číslo 1971/2009-720/901 zo dňa 14. mája 2009
- A. Preukazovanie oprávnenia na využívanie lesných ciest
- B. Preukazovanie oprávnenia na používanie lesných pozemkov
- Usmernenie primerane platí aj pre vojenské lesy **od 15. mája 2009.**

Usmernenie MP SR číslo 1971/2009-720/901

Prílohy 1 a 2 - Dodávateľ prác a služieb & FO

OPRÁVNENIE

Evidenčné číslo:
podľa § 25 ods. 3 a § 31 ods. 3 zákona č. 326/2005
Z. z. o lesoch v znení neskorších predpisov
dodávateľ prác a služieb:

IČO:
je oprávnený využívať lesné cesty a používať lesné
pozemky v obhospodarovaní obhospodarovateľa:

..... IČO:
Oprávnenie oprávňuje jeho držiteľa na vjazd
motorovým vozidlom na lesné cesty a lesné pozemky
obhospodarovateľa v dňoch vymedzených
v Zmluve o dielo č.:
Oprávnenie je platné do:
Vydal (meno):
Dňa:

.....
pečiatka, podpis

OPRÁVNENIE

Evidenčné číslo:
podľa § 25 ods. 3 zákona č. 326/2005 Z. z. o lesoch
v znení neskorších predpisov

Osoba (meno, priezvisko):
Trvalé bydlisko:
je oprávnená využívať lesnú cestu v úseku:

.....
ktorá je vo vlastníctve (v správe):

.....
Oprávnenie platí pre mot. vozidlo EČV:
za účelom:

.....
Oprávnenie je platné do:
Vydal (meno):
Dňa:

.....
pečiatka, podpis

Usmernenie MP SR číslo 1971/2009-720/901

Prílohy 4 a 5 – Vydané OLÚ & Pre poľovníkov

OPRÁVNENIE

Evidenčné číslo:

Osoba (meno, priezvisko):

Trvalé bydlisko:

je na základe rozhodnutia

Obvodného lesného úradu v

číslo: zo dňa:

oprávnená používať lesné pozemky

v katastrálnom území:

ktoré sú vo vlastníctve (správe):

.....

Oprávnenie platí pre mot. vozidlo EČV:

za účelom:

.....

Oprávnenie je platné do:

Vydal (meno):

Dňa:

.....
pečiatka, podpis

OPRÁVNENIE

Evidenčné číslo:

Osoba (meno, priezvisko):

Trvalé bydlisko:

je podľa § 31 ods. 8 zákona č. 326/2005 Z. z.

o lesoch v znení neskorších predpisov a na základe

Zmluvy o postúpení výkonu práva poľovníctva

číslo: schválenej

Obvodným lesným úradom v

dňa: pod číslom:

oprávnená používať lesné pozemky vlastníka

(správcu):

za účelom výkonu práva poľovníctva v poľovnom

revíri:

v ktorom vykonáva právo poľovníctva:

.....

Oprávnenie je platné do:

Vydal (meno):

Dňa:

.....
pečiatka, podpis

Usmernenie MP SR číslo 1971/2009-720/901

Prílohy č. 3a, 3b (3c podobne ako 3b pre ministerstvo)

 LESNÁ STRÁŽ			
_____	_____	_____	_____
identifikačné číslo	obvod územnej pôsobnosti	Obvodný lesný úrad	prednosta úradu
			okružla pečiatka

 ŠTÁTNA SPRÁVA LESNÉHO HOSPODÁRSTVA A POĽOVNÍCTVA		
_____	_____	_____
číslo preukazu	lesný úrad	prednosta úradu
		okružla pečiatka

Usmernenie MP SR číslo 1971/2009-720/901

Prílohy č. 3d, 3e, 3f

VYHOTOVOVATEĽ LESNÉHO HOSPODÁRSKEHO PLÁNU

NÁRODNÁ INVENTARIZÁCIA LESOV A MONITORING LESOV



LESNÍCKA OCHRANÁRSKA SLUŽBA

evidenčné číslo MP SR

generálny riaditeľ sekcie lesníckej

okružná
pečiatka

Ďakujem za pozornosť

Ing. Jozef Dóczy, PhD.

Odbor štátnej správy lesného hospodárstva a poľovníctva

Sekcia lesného hospodárstva a spracovania dreva

telefón: + 421/2/59 266 523

mobil: + 421/910 972 202

e-mail: jozef.doczy@land.gov.sk

